

LES CREVETTES.COM

LE JOURNAL

2ND TRIMESTRE 2010



AU SOMMAIRE CE MOIS CI

INTERVIEW : CILINDRICUS

MANIFESTATION : LE MEETING

LA CREVETTE : LA BLACK TIGER

L'ESCARGOT : LE TYLOMELANIA

LA PLANTE : LA MARSILEA

CONCOURS PHOTO

BRICOLAGE : FABRIQUER UN EXHAUSTEUR EN 2 MINUTES

L'AKADAMA

CRÉDITS PHOTOS

page de garde : Chrisleeroy, Dams57, Cilindricus, loblada

l'interview : Cilindricus

le meeting : Cryptal912, sandryn, Viviane, Dams57

la crevette : David

l'escargot : chrisleeroy, quanou, zarnopiou, noard77

la plante : David

le bricolage : Reddevil

MAQUETTE

loblada

L'INTERVIEW

Bonjour, peux-tu pour commencer nous en dire un peu plus sur toi : ton prénom, ton âge et ta région ?

Bonjour, derrière Cilindricus, se cache Anne, mariée, mère de 3 garçons, vivant en Picardie et plus précisément dans le nord de la Somme limitrophe le Pas de Calais, à Doullens.

D'où te vient ce pseudo ?

J'ai choisi ce pseudo à mes débuts d'aquariophilie, lorsque j'ai découvert ce superbe poisson du Tanganika, le néolamprologus cylindricus.

Ton métier a-t-il un rapport avec l'aquariophilie ?

Ah non, mon métier n'a absolument rien à voir avec l'aquariophilie. Je suis commerciale en fluides automobiles, c'est-à-dire lubrifiants, liquides de refroidissement et lave-glaces.

As-tu d'autres animaux à la maison ?

Oui nous avons d'autres animaux à la maison ; des lapins nains. Des classiques, des têtes de lion, des béliers... en tout une douzaine.

Venons-en à ta passion... Quand as-tu commencé l'aquariophilie ?

J'ai commencé l'aquariophilie il y a maintenant une vingtaine d'années. Comme c'est le cas pour beaucoup, d'abord avec des poissons rouges, puis rapidement un bac à guppy, puis un avec des tanichtys, puis un petit Tanga avec des néolamprologus multifaciatus et l'envahissement a commencé.

Quand t'es venue la passion des crevettes ?

Ma passion pour les crevettes date déjà de quelques années, environs 6 ans.

Aujourd'hui combien as-tu de bacs ?

Combien j'ai de bacs ? Je n'ose plus trop le dire, car je passe vraiment pour une dérangée du cerveau... je suis arrivée à un bon 80 bacs allant du 20 litres au 350 litres.

Quelle est ta crevette préférée ?

Je n'ai pas vraiment de crevette préférée, car en fait, je suis plus accro des écrevisses naines, les cambarellus. Maintenant si je dois choisir une crevette, je vais dire la Tiger blue. C'est une crevette splendide !!!

Ton conseil pour bien maintenir cette crevette ?

Je ne donnerai pas de conseils, car malheureusement, il n'y a pas de recette miracle... Simplement rester à l'écoute de nos petites protégées, car même si elles ne parlent pas, elles ont des comportements qui en disent long sur leur état et la convenance de leur habitat.

Ya-t-il une crevette ou un bac que tu rêverais d'avoir ?

Un petit bac marin me plairait bien.... Mais je suis trop souvent en déplacement... donc c'est le projet pour la retraite lol

As-tu d'autres loisirs ?

Entre le boulot, la famille et la fishroom, non je n'ai pas vraiment le temps pour un autre loisir. J'adore aller chiner sur les marchés aux puces...

Y aurait-il quelque chose que tu souhaiterais rajouter ?

Que pourrais-je rajouter ? non je ne vois pas... longue vie à nos petites protégées.



LE MEETING

*Le 1er meeting des invertébrés
a eu lieu le week-end
du 13 et 14 février 2010*

Il a bien sur demandé une organisation de folie avec tous les partenaires, et tous les conférenciers. Mais que de belles rencontres avons nous pu faire...

Pendant la préparation, certains membres ont été mis à contribution pour faire quelques bacs d'exposition, qui ont pu ensuite accueillir de très belles crevettes. Coolmind, Ichigo, Ceed, Kenny et Crystal red ont donc remonté les manches...

Samedi dès 10h un accueil et un café nous était offert au 3ème étage de la jardinerie au sein du café Illy



Peu après 10h, Sylvain, dont le pseudo est mellonman, attaquait sa démonstration d'aquascaping sur son stand.



Pendant le temps du meeting, le stand des crevettes com se trouvait à l'entrée du magasin... Certains membres du staff y ont passé une bonne partie du week-end : Mattmatt et Piafou, Gork, Pattap, et bien d'autres...

Après cette démonstration, Sylvain a laissé sa place aux amateurs pour le concours d'aquascaping en début d'après-midi...





Pour les participants connus du forum : Asadar, Cristal red77, Kenny, Ceed, Gork et Ichigo... mais il y avait aussi deux autres participants...



A 17h45, Chris Lukhaup était le premier à ouvrir le bal des conférences... certains diront qu'il n'y avait pas assez de monde... mais, je dirais que c'était déjà un bon début pour une première !!!



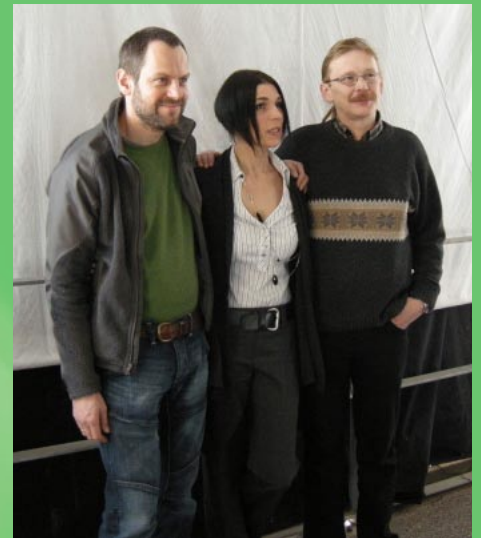
Dimanche, la journée a commencé par une petite présentation de notre site par Mattmatt.

Et à 11h la valse des conférences reprenait : d'abord avec Werner sur les crevettes de chine.

A 15h, la conférence d'Andreas sur les crevettes du Vietnam

Et pour finir, à 16h la conférence de Werner sur les crevettes du Sulawesi

Beaucoup d'informations et de passions pendant ces conférences...



Werner, Tatiana et Andreas

Comme je l'ai dit plus haut, ce qui a vraiment été génial, tout au long de ce week-end, ce sont ces belles rencontres que nous avons fait. Les passionnés étaient venu de toute la France, du nord au sud, de l'est à l'ouest... ainsi que quelques belges et suisses qui avaient eux aussi fait le déplacement.

Alors le staff de les-crevettes.com ne peut dire qu'une chose : merci à tous de votre présence. Ce week-end n'aurait jamais pu avoir lieu sans vous...

LA CREVETTE

Caridina cf. cantonensis "Tiger Black"

Nom scientifique : *Caridina cf. cantonensis* "Tiger Black"

Origine : Mutation de *Caridina cf. cantonensis* "Tiger"

Difficulté : Moyenne.

Description : On peut différencier à l'heure actuelle deux "sélections" de Tiger Black.

L'une est sélectionnée à partir de la Tiger Deep Blue avec les yeux oranges et l'autre est tirée de la Tiger de "forme sauvage".

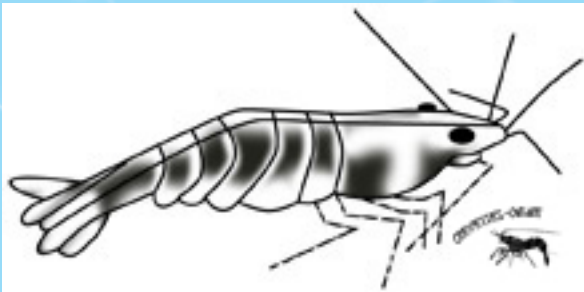
Nous allons parler dans un premier temps de cette dernière que nous maintenons et reproduisons avec succès.

Celle-ci est sélectionnée pour obtenir une crevette de plus en plus noire.

Pour se repérer il existe un tableau des différents grades réalisé par crevettes-online.

Grade BT5 (Black line black tiger)

Ce grade est le plus bas, la robe est celle d'une tiger de forme sauvage.



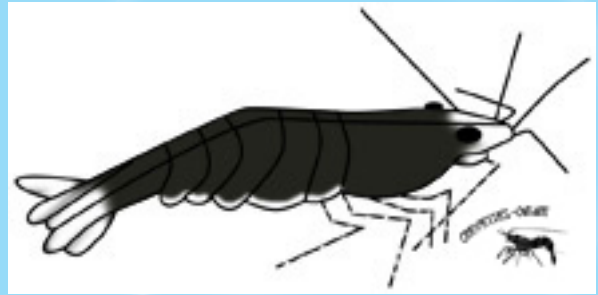
Grade BT4 (Swiss cheese black tiger)

Sur ce grade nous voyons que la robe est déjà plus noire avec des zones de transparence.



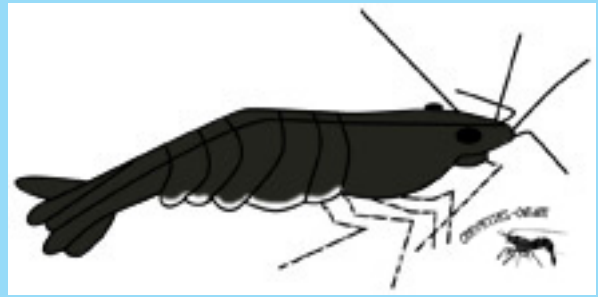
Grade BT3 (Naked tail black tiger)

Sur ce grade nous voyons que la robe devient vraiment bien noire avec des zones de transparence au niveau des pattes, du telson (queue) et de la tête.



Grade BT2 (White venter Black Diamond)

Ce grade ressemble fortement au grade BT3 mais avec la nuance que la tête et le telson (queue) également bien noirs. Des zones de transparence sont visibles au niveau de l'abdomen.



Grade BT1 (Black Diamond)

Cette robe est celle par excellence, toute la crevette est bien noire, la tête, les pattes, le corps ainsi que le telson (queue).



Grade BT1 OE (Black Diamond orange eye)

Voici la robe noire de la sélection de tiger blue / deep blue



Ce tableau est là à titre indicatif et n'est pas une mesure officielle mais une aide.

(Si vous voulez utiliser ce tableau merci de retourner un lien vers notre site.)

Notre souche provient d'un éleveur allemand : Roland Blankenhaus.

Leur durée de vie moyenne est de 18 mois.

Taille :

Les femelles sont toujours plus grandes que les mâles en règle générale, en effet elles arrivent à taille adulte lorsqu'elles mesurent environ 35mm et les mâles environ 25mm.

Description du bac de reproduction :

Ces crevettes sont maintenues dans un bac de 30 litres pour le moment, le temps de faire grandir notre population pour les reproductions en plus grand nombre. Notre bac est composé de sol ADA, d'un petit filtre interne, d'une racine ainsi que d'une mousse (Flamme Mousse Dennerle) et de pierres Mineral Stone et feuilles de Catappa. Le bac est éclairé sous T5.

Nos paramètres :

pH 7

GH 9

KH 1

T° : 23° C (température ambiante, sans chauffage)

Nourriture :

Elles ne sont pas difficiles et apprécient une nourriture relativement variée. Nous les nourrissons à la Mosura, au Shirakura, à la spiruline, également aux vers de vase rouges congelés, et autres produits du commerce

La reproduction :

Elle ne nécessite pas de passage en eau saumâtre.

La durée d'incubation est d'environ 4 semaines. Une femelle donne naissance à environ 30 petits.

Les jeunes devraient être mûrs sexuellement après 4/5 mois.

Infos :

La première mutation de ces crevettes a été observée chez Kai A. Quante

Si vous croisez une femelle black avec un mâle de forme sauvage (Tiger de base) les petits en sortiront de forme sauvage « de base » dans 80% / 90% des cas.

Par contre en reproduisant ces spécimens (Tiger Black) entre eux nous n'avons observé aucune récession à ce jour.

Les Tiger Black aux yeux noirs (celles dont nous parlons) sont les plus courantes à l'heure actuelle car aucune récession connue à ce jour contrairement

à la Tiger Black aux yeux oranges (sélectionnée à partir de la Tiger Blue/Deep blue).

Notre souche est de grade BT4 soit 60/70% de noir, nous avons volontairement pris ce grade pour effectuer notre propre sélection. Nous compléterons notre article dès que nous aurons des détails à vous communiquer sur la variété aux yeux oranges.



Voici une photo de nos protégés !



L'ESCARGOT

Le tylomelania

Ce gastéropode de la classe des Caenogastropoda, fait partie de la famille des Pachychilidae.

Description :

Les Tylomelania viennent du Sulawesi et sont très variables quant à leur taille, les couleurs et la variété de formes. Certaines espèces semblent être très adaptables à la vie en aquarium. Toutefois, ils ont des exigences spécifiques que nous avons à respecter.

Les épaisses coquilles peuvent être très différentes, plus ou moins longues, de forme conique, avec des crêtes axiales ou en spirales, de forme ovoïde...

Les Tylomelania ont un opercule à multiples spirales avec un noyau central.

Les corps et les pieds de ces mollusques sont hauts en couleur et riches en contraste.

Allant des escargots unicolores en orange, crème, blanc et noir jusqu'aux spécimens de noir, rayés orange, jaune et gris ou encore à points blancs ou sombres..., bref, tout peut être trouvé.

Les tentacules sont droites, les yeux noirs situés à leurs bases. La partie de la bouche semble être très long et très souple.

Habitat naturel :

Le Sulawesi

Il existe différentes zones climatiques du Sulawesi en raison de cette forme rare de l'Islande

Les chaînes de montagnes sont largement couvertes par les forêts tropicales. Les températures dans les basses terres et sur la côte est compris entre 28 et 32 ° C toute l'année, pendant la saison des pluies, ils sont inférieurs d'environ 2 degrés.

Le Tylomelania peut être trouvé dans les lacs Malili (dont fait parti le lac Matano) et le lac Poso ainsi que les affluents respectifs, sur un substrat rigide ou souple, selon les espèces.

La plus forte densité de population a été trouvée à des profondeurs comprises entre 1 et 2 mètres, En dessous de 20 mètres, la population est quasi inexistante. Les lacs ont une température de 27 ° C, même à une profondeur de 20 m.

Le lac Poso (situé à 500 m d'altitude) à un ph maximum de 8, le lac Matano (situé à 400 m d'altitude) a un pH maximum est de 8,5.

Reproduction:

Ce sont des escargots sexués, c'est-à-dire qu'il ya des mâles et des femelles. Même si cela n'a pas encore été démontré, il est fort probable que le mâle féconde la femelle en faisant passer un spermatophore.

Les escargots jeunes se développent dans le sac de reproduction de la femelle jusqu'à leur éclosion.

Dans ce sac, ils sont recouverts d'une substance nutritive, ce qui suggère qu'ils sont ovovivipares.

Les bébés mesurent, en fonction de l'espèce, entre 2,8 et 17,5 mm.

L'escargot femelle se tourne sur le côté pour que la bouche se positionne latéralement. Peu de temps après un blanc œuf à la coque apparaîtra en dessous de la bouche. L'ovule est transporté le long de la rainure, sans doute avec l'aide d'ondes de contraction, en descendant vers le pied de l'escargot.

Ce processus dure environ 5 minutes. Une fois là, la masse blanche commence à se dissoudre, un jeune escargot totalement développé apparaît et commence à ramper, à la recherche de nourriture.

Alimentation :

Celle-ci est très variée en aquarium : ils prendront plaisir à fouiller dans le bois en décomposition, accepteront de la nourriture en poudre de toutes sortes, certaines espèces mangeront des concombres et du poivron. Ils pourront aussi apprécier des larves de moustiques ou de la nourriture carnivore.

Comportement dans l'aquarium:

Certaines espèces ne supportent pas la lumière et peuvent fortement réagir aux perturbations des crevettes trop curieuses. Il est déconseillé de mettre des poissons qui pourraient venir les déranger.

L'ESCARGOT QUELQUES PHOTOS....



• • • • •
• Le pied •
• • • • •

• • • • •
• De jeunes tylomelania •
• • • • •



• • • • •
• L'heure du repas •
• • • • •



• • • • •
• Un tylomelania orange •
• • • • •



• • • • •
• Un patriarchalys •
• • • • •



LA PLANTE

La famille des MARSILEA

Il existe plus de 50 espèces de marsilea très ressemblantes mais très peu supportent l'immersion permanente. Sa forme émergée ressemble beaucoup aux trèfles que l'on peut trouver sur nos pelouses. Son feuillage immergé varie énormément de celui de sa forme émergée. Dans les boutiques spécialisées, nous trouvons cette famille de plante avec son feuillage émergé et pour cause, elle est généralement cultivée par les professionnels sous ce schéma.

Les marsilea qui nous intéressent sont d'origine australienne, elles peuplent les zones libres, inondées ou marécageuses sur des sols riches, elles supportent dans son milieu naturel des périodes de sécheresse où elle disparaît pour mieux réapparaître de façon impressionnante.



Plantation et exigence :

Les marsilea ont besoin d'une longue période d'adaptation pour passer du milieu émergé où elles ont probablement été cultivées avant votre achat, à un milieu immergé pour développer un système de racines et un feuillage adapté.

Elles apprécient un sol nutritif riche recouvert de sable fin. Les marsilea ne sont pas très difficiles quand à la qualité de l'eau, elles supportent très bien l'eau très douce à très dure et un PH de 5 à 7.5 degré, elles réclament cependant un éclairage important qualifié par les professionnels de moyen à intense ainsi qu'une injection de CO2 pour assurer sa croissance qui reste malgré tout lente sous l'eau. Elles mesurent de 2 à 25 cm de hauteur en fonction de l'éclairage et de l'espèce de marsilea choisie. Une même espèce peut présenter un feuillage légèrement différent d'un aquarium à un autre, en fonction des paramètres de l'aquarium.

La plante fera son possible pour s'adapter, et pour cela elle peut être amenée à développer des variantes de formes, de feuilles et de couleurs selon les paramètres. Les marsilea supportent une

température de 20 à 26°C ; cependant sous une température trop importante, la plante dépérira rapidement, tandis que sous les 20 degrés, elle aura tendance à végéter avant de disparaître.

La plante se multiplie par des rejets traçants, elle doit plutôt être plantée au premier plan ou au second dans une zone dégagée. Pour la plantation, il convient de faire un avant trou dans le sable, de disposer la plante puis de reboucher délicatement en faisant tomber le sable doucement sur ses racines fragiles, de façon à ne pas les endommager. La multiplication reste simple, il suffit de découper une partie du rhizome ou même une jeune plante, avec des racines puis de le replanter à l'endroit souhaité.

L'achat

Il est préférable d'acheter des boutures de cette plante à un amateur de façon à récupérer la plante déjà équipée de feuilles et racines adaptées au milieu

aquatique. La plante reprendra ainsi plus rapidement. Autrement, lorsque vous achetez la forme émergée de cette plante, il suffit de tailler les plus grandes feuilles qui seront de toute façon destinées à mourir puisque inadaptées au milieu, de nettoyer soigneusement sous l'eau les racines afin de retirer la laine de roche sans endommager les racines, puis de planter et de patienter...

Il est très important d'entretenir cette espèce de plante régulièrement en retirant les feuilles endommagées ou pourries en raison d'une maladie mal connue qui lui est propre. Cette maladie engendre un noircissement des feuilles relativement rapide. Hélas il n'existe pas de remède, la seule solution pour sauver votre souche est de prélever une jeune plante saine et de la replanter dans un autre aquarium ne contenant pas de marsilea pour éviter une éventuelle transmission par précaution car la cause de la maladie reste inconnue.

LES CONCOURS PHOTO



CONCOURS DECEMBRE :

LES CAGOUILLES

GAGNANT : CHRISLEEROS
(LOT : 25 FEUILLES DE
CATAPPA OFFERTES PAR
LECHIMISTE)

CONCOURS JANVIER :

JALINE

GAGNANT : DAMS57
(LOT : BON D'ACHAT DE 30
EUROS OFFERT PAR TRUFFALIT)



CONCOURS FEVRIER :

DROLE DE COUPLES

GAGNANT : DAMS57
PAS DE LOT



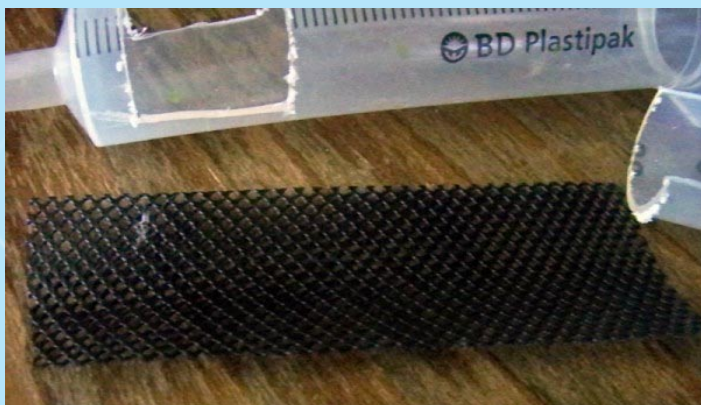
BRICOLAGE

Fabriquer un filtre exhausteur en moins de 2 minutes

Le matériel :

- une seringue
- un bout de moustiquaire
- du tuyau d'air
- 2 ventouses
- une scie à métaux

Réalisation en photo :



Astuces supplémentaires :

Mettre du perlon dans la seringue, ne tassez pas trop le perlon !

Poser une ou deux billes en verre au dessus du perlon, sinon celui-ci a tendance à ressortir par le haut !

Vous pouvez aussi démonter le caoutchouc du piston de la seringue, le percer et vous en servir pour fermer le filtre

Brancher ça sur une petite pompe à air

Le principe :

Tu envoies de l'air en bas du filtre

Les bulles d'air en montant entraînent de l'eau

L'eau ainsi entraînée passe dans les masses filtrantes



L'AKADAMA



Un peu de culture. L'akadama vient du japonais Aka = rouge et dama = argile.

C'est une terre argileuse japonaise d'origine volcanique.

Ce substrat est très utilisé en culture de bonsaï.

Composée de grains reconstitués de couleur beige orangée, elle permet un drainage parfait en laissant bien passer l'eau et l'air mais ne dispose d'aucun élément nutritif. Elle nécessite donc des apports de fertilisants et d'humigène pour mieux fixer les ions.

La granulométrie de 3 à 6mm est utilisée pour les bonsaï petits ou moyens alors que la grosse granulométrie (de 6 à 9mm) n'est utilisée que pour les gros bonsaï.

L'Akadama se dégrade assez vite et se compacte. C'est donc un bon substrat pour les arbres matures au pain racinaire bien affirmé et qui aiment les sols frais et humides comme les Acer, les Piceas ou les Abies.

Le Ph de l'akadama est de 6,5 à 6,9. Il ne convient donc pas aux bonsaï qui nécessitent des sols acides sauf si on ajoute de l'écorce de pin compostée ou de la kanuma qui acidifiera le substrat et facilitera l'assimilation des engrais.

On pourra remplacer l'akadama par des roches volcaniques plus économiques comme la pouzzolane ou la pumice ou faire un mélange de ces différents composants pour favoriser la division racinaire (densification des racinelles).

NB : Les bonsaïka italiens utilisent la terra rossa qui est l'équivalent italien de l'akadama.

Quelques chiffres sur l'akadama :

- PH eau : 6.8 => Neutre
- PH KCI : 5.8
- Matières organiques : 1,7 % => Bas
- Phosphates assimilables :
 - Méthode Dyer : 24 mg/Kg => Très faible
 - Méthode Joret Hébert : 10 mg/Kg => Très faible
- Potasse assimilable : 130 mg/Kg => Normal/Faible
- Magnésie assimilable : 193 mg/Kg => Normal
- Chaux assimilable : 662 mg/Kg => Faible
- Cuivre assimilable : 9,2 mg/Kg
- Zing assimilable : 2,1 mg/Kg
- Manganèse assimilable : 10,7 mg/Kg
- CEC Metson : 31.4
- Taux de saturation : 11,4 %

Voilà pour l'utilisation la plus fréquente de ce substrat.

Seulement son utilisation en aquariophilie est assez récente. Elle est due principalement à la recherche d'un substrat le moins onéreux possible pour les bacs plantés.

Il faut aussi remarquer que certains sols complets et actifs très prisés pour les bacs plantés tels que l'AquaSoil (1 et 2) ou encore le FertiSoil sont fait aussi à base d'argile cuite.

Ses principes actifs sont principalement :

- Sa capacité de tamponner le pH de l'eau du bac vers une valeur de 6,0-6,8
- Sa capacité à capter les ions libres présents dans l'eau et de pouvoir le restituer dans le temps.
- Sa capacité à stabiliser le pH malgré un KH nul.



Voici quelques chiffres significatifs : (Merci Mhymir)

Un bac contenant de l'akadama et des plantes faciles et simples sans changement d'eau si ce n'est un complément vis à vis de l'évaporation.

- Eau de conduite :

pH : 7.5

GH : 7

KH : 4

- Après 2 mois (pas de changement d'eau, juste complément de l'évaporation toujours avec de l'eau de conduite) :

pH : 6.0

GH : 3

KH : 0

Il y a 2 façons d'utiliser ce substrat en aquariophilie :

- Soit on l'utilise tel quel.

- Soit on le charge en ions afin qu'il les relargue dans le bac et les mets à disposition des plantes.

Lors de l'utilisation de l'akadama "non chargé", il faut faire très attention au fait qu'il se peut qu'il y ait des détritux divers présents dans les sacs donc un tri minutieux est à prévoir. Il faut aussi effectuer un rinçage très abondant et ne pas hésiter à le faire plusieurs fois afin de retirer toute la poussière en suspension mélangée avec les grains.

L'utilisation en "version chargée" nécessite un peu de préparation et de temps.

Voici une recette possible pour le charger, pour une quantité de 3 sacs d'akadama, préparer un contenant avec :

120g carbonate de calcium

105g sulphate de magnésium

30g sulphate potassium

Bien dissoudre les "différentes poudres" en ajoutant de l'eau, puis ajouter les sacs d'akadama puis compléter avec de l'eau afin de tout couvrir tout en mélangeant la "boue" obtenue. Laisser reposer une semaine et bien rincer à l'eau claire avant de l'utiliser dans le bac.

Attention quand même à cette recette : le gh est un peu haut...

(Toute la méthode et les différentes étapes peuvent être lues sur <http://www.theplantedtank.co.uk/akadama.htm> d'où est extraite cette recette)

Remarque : il existe 2 types d'akadama vendus dans le commerce. Celui qui nous intéresse est celui où l'on peut voir la présence de 2 bandes sur le sac.



coolmind